

T. C.  
ÇAMLIYAYLA KAYMAKAMLIĞI

ATATÜRK İLKOKULU  
ÇAMLIYAYLA ANAOKULU

2024-2028  
Stratejik Planı

**Açıklamalı [ŞA1]:** Bu stratejik plan taslağı, MERSİN İL MİLLİ EĞİTİM MÜDÜRLÜĞÜNE BAĞLI OKUL VE KURUMLARIN 2024-2028 dönemi (4. Dönem) stratejik planlarını hazırlamalarına yardımcı olmak amacıyla düzenlenmiştir.

Mersin-2024





## İSTİKLAL MARŞI

*Korkma! Sönmez bu şafaklarda yüzen al sancak,  
Sönmeden yurdumun üstünde tüten en son ocak.  
O benim milletimin yıldızıdır, parlayacak;  
O benimdir, o benim milletimindir ancak.*

*Çatma, kurban olayım, çehreni ey nazlı hilal!  
Kahraman ırkıma bir gül; ne bu şiddet, bu celal?  
Sana olmaz dökülen kanlarımız sonra helal...  
Hakkıdır, Hakk'a tapan milletimin istiklal.*

*Ben ezelden beridir hür yaşadım, hür yaşarım,  
Hangi çılgın bana zincir vuracakmış? Şaşarım.  
Kükremiş sel gibiyim, bendimi çiğner, aşarım,  
Yırtarım dağları, enginlere sığmam, taşarım.*

*Garbın afakını sarmışsa çelik zırhlı duvar,  
Benim iman dolu göğsüm gibi serhaddim var.  
Ulusun, korkma! Nasıl böyle bir imanı boğar,  
"Medeniyet" dediğin tek dişi kalmış canavar?*

*Arkadaş! Yurduma alşakları uğratma sakın,  
Siper et gövdeni, dursun bu bayasızca akın.  
Doğacaktır sana vadettiği günler Hakk'ın,  
Kim bilir, belki yarın belki yarından da yakın.*

*Bastığın yerleri "toprak" diyerek geçme, tanı,  
Düşün altındaki binlerce kefensiz yatanı.  
Sen şehit oğlusun, incitme, yazıktır atanı,  
Verme, dünyaları alsan da bu cennet vatanı.*

*Kim bu cennet vatanın uğruna olmaz ki feda?  
Şüheda fışkıracak, toprağı sıksan şüheda.  
Canı, cananı, bütün varımı alsın da Hüda,  
Etmesin tek vatanımdan beni dünyada cüda.*

*Rubumun senden İlahi, şudur ancak emeli:  
Değmesin mabedimin göğsüne namahrem eli.  
Bu ezanlar, ki şehadetleri dinin temeli,  
Ebedi, yurdumun üstünde benim inlemeli.*

*O zaman veccile bin secde eder, varsa taşım,  
Her ceribandan, İlahi, boşanıp kanlı yaşım,  
Fışkırır rubümüçerret gibi yerden naaşım,  
O zaman yükselerek arşa değer belki başım.*

*Dalgalar sen de şafaklar gibi ey şanlı hilal!  
Olsun artık dökülen kanlarımın hepsi helal.  
Ebediyen sana yok, ırkıma yok izmihlal.  
Hakkıdır, hür yaşamış bayrağımın hürriyet;  
Hakkıdır, Hakk'a tapan milletimin istiklal.*

Mehmet Akif Ersoy

<b>İli:</b> <b>MERSİN</b>		<b>İlçesi:</b> ÇAMLIYAYLA	
<b>Adres:</b>	KALE MH. EGEMENLİK CD. NO 6	<b>Coğrafi Konu m (link)</b>	<a href="https://bit.ly/2ZvVLAE">https://bit.ly/2ZvVLAE</a>
<b>Telefon Numarası:</b>	0324 681 27 30	<b>Faks Numarası:</b>	0324 681 27 30
<b>e-Posta Adresi:</b>	camliyaylaaturkilkokulu@gmail.com	<b>Web sayfası adresi:</b>	<a href="http://ataturkilkokulu.meb.k12.tr/">http://ataturkilkokulu.meb.k12.tr/</a> <a href="http://camliyaylaanaokulu.meb.k12.tr">http://camliyaylaanaokulu.meb.k12.tr</a>
<b>Kurum Kodu:</b>	724140( ilkokul) 753006(anaokulu)	<b>Öğretim Şekli:</b>	Tam gün

## SUNUŞ

Bilginin hızla yayıldığı dünyamızda bilginin dağıtıcısı ve yorumlayıcısı olan okullar, hayati bir önem arz etmektedir. Okullar, toplumların kültürel zenginliklerini yaşatması ve çağın gelişmelerine yön vermesi bakımından stratejik öneme sahip örgütlerin başında gelmektedir. Bu nedenle okulların işlevlerini verimli bir şekilde yerine getirmesinde önemli olabilecek faktörlerden biri de okullarda hazırlanan stratejik planlardır.

Son yıllarda stratejik planlar, hızlı değişim ve bunun getirdiği sorunlara çözüm üretme sürecinde sıklıkla kullanılmaktadır. Stratejik planlamanın eğitime uygulanması çabalarının geleneksel planlamaya alternatif olarak çıktığı görülmektedir.

Örgüt, stratejik planlama ile “gelecekte ne yapacağımı” belirlemiş olacaktır. Bu özellikleri ile stratejik plan, yapılacak çalışmalara yön verecek ve önceliklerin tespitine yardımcı olacaktır.

Özü itibariyle işletme biliminin çatısı altında incelenen ve stratejik yönetim aracı olan stratejik planlamanın, 5018 sayılı Kamu Mali Yönetimi ve Kontrol Kanunu ile kamu kuruluşlarınca hazırlanması yasal zorunluluk haline gelmiştir. 2003 yılından bu yana bazı kamu örgüt ve kuruluşlarında pilot olarak uygulanmaya başlanmış olup 2010 yılına kadar tüm kamu örgüt ve kuruluşlarında stratejik planlamaya geçilmesi öngörülmektedir.

Yukarıda açıklamaya çalıştığımız tanımlamalardan hareketle okulumuzun vizyon ve misyonu doğrultusunda, mevcut koşullar ve durumlar göz önünde bulundurularak geleceğe ilişkin çizmesi gerektiği yolu belirlemek ve bu uğurda gerçekleştirilen işlemleri ölçülebilir nitelikli hale getirmek amacıyla bu stratejik planı hazırlama gereksinimi ortaya çıkmıştır.

10/12/2003 tarihli ve 5018 sayılı “Kamu Mali Yönetimi ve Kontrol Kanunu’nun 9. Maddesinde belirtilen “Kamu idareleri; Kalkınma Planları, Programlar, ilgili mevzuat ve benimsedikleri temel ilkeler çerçevesinde geleceğe ilişkin vizyon ve misyonları oluşturmak, stratejik amaç ve hedeflerini saptamak, performanslarını göstergeler doğrultusunda ölçmek; bu süreci izlemek ve öz değerlendirmesini yapmak amacıyla katılımcı yöntemlerle stratejik plan hazırlanır.” hükmüne ilişkin mevzuata dayanarak Stratejik Plan hazırlama çalışmalarına başlanmıştır.

Okulumuzun hazırladığı “Stratejik Planlama”, kurumda her kademedeki görev yapanların katılımlarını ve kurum yöneticilerinin tam desteğini içeren, sonuç almaya yönelik çabaların bütünüdür. Okulumuz, hazırladığı stratejik plan doğrultusunda hareket ederek bazı noktalarda yaptığı değerlendirmelerle okul gelişimine büyük katkı getireceği inancındadır.

**İslam SARI**  
**Okul Müdürü**

**Açıklamalı [SA2]:** Katılımcı yöntemlerle beş yıllık plan hazırladığı ve her bir yıllık uygulama için gelişim planı hazırlanacağı hususunda okul müdürünün takdim yazısı

## Giriş

2024-2028 dönemi stratejik plan hazırlanması süreci Üst Kurul ve Stratejik Plan Ekibinin oluşturulması ile başlamıştır. Ekip tarafından oluşturulan çalışma takvimi kapsamında ilk aşamada durum analizi çalışmaları yapılmış ve durum analizi aşamasında paydaşlarımızın plan sürecine aktif katılımını sağlamak üzere paydaş anketi, toplantı ve görüşmeler yapılmıştır.

Durum analizinin ardından geleceğe yönelim bölümüne geçilerek okulumuzun amaç, hedef, gösterge ve eylemleri belirlenmiştir. Çalışmaları yürüten ekip ve kurul bilgileri altta verilmiştir.

**Açıklamalı [ŞA3]:** Stratejik plan ekibinin stratejik plan hazırlanma sürecine ilişkin kısa bir giriş yazısı eklenecek.

## İÇİNDEKİLER

**Açıklamalı [SA4]: İÇİNDEKİLER** bölümünde sıralama yapılırken bu sayfadaki sıralama dikkate alınmalıdır

İçindekiler bölümü hazırlanırken ve planın sayfa tasarımı yapılırken aşağıda verilen sıralama dikkate alınmalıdır.

### 1. GİRİŞ VE STRATEJİK PLANIN HAZIRLIK SÜRECİ

- 1.1. Strateji Geliştirme Kurulu ve Stratejik Plan Ekibi
- 1.2. Planlama Süreci

### 2. DURUM ANALİZİ

- 2.1. Kurumsal Tarihçe
- 2.2. Uygulanmakta Olan Planın Değerlendirilmesi
- 2.3. Mevzuat Analizi
- 2.4. Üst Politika Belgelerinin Analizi
- 2.5. Faaliyet Alanları ile Ürün ve Hizmetlerin Belirlenmesi
- 2.6. Paydaş Analizi
- 2.7. Kuruluşçü Analiz
  - 2.7.1. Teşkilat Yapısı
  - 2.7.2. İnsan Kaynakları
  - 2.7.3. Teknolojik Düzey
  - 2.7.4. Mali Kaynaklar
  - 2.7.5. İstatistik Veriler
- 2.8. Güçlü ve Zayıf Yönleri ile Fırsatlar ve Tehditler (GZ FT) Analizi
- 2.9. Tespit ve İhtiyaçların Belirlenmesi

### 3. GELECEĞE BAKIŞ

- 3.1. Misyon, Vizyon ve Temel Değerler
- 3.2. Misyon
- 3.3. Vizyon
- 3.4. Temel Değerler

### 4. AMAÇ, HEDEF VE STRATEJİLERİN BELİRLENMESİ

- 4.1. Amaç, hedef, gösterge ve stratejiler
- 4.2. Maliyetlendirme

### 5. İZLEME VE DEĞERLENDİRME

### 6. Tablo/Şekil/Grafikler/Ekler

#### Tablolar ve Şekiller

1. Tablo 1: Stratejik Planlama Kurulu üyeleri
2. Tablo 2: Stratejik Planlama Ekibi Üyeleri
3. Tablo 3: ..... İlkokulu Çalışanlarının Eğitim Düzeyi ve Cinsiyetine Göre Dağılım
4. Şekil 1: ..... İlkokulu Teşkilat Şeması

## Kısaltmalar

MEB	Millî Eğitim Bakanlığı
MEM	Millî Eğitim Müdürlüğü
AR-GE	Araştırma ve Geliştirme
SP	Stratejik planlama
SA	Stratejik amaç
SH	Stratejik hedef
PH	Performans hedefi
PG	Performans göstergeleri
AB	Avrupa Birliği
GZFT	Güçlü, zayıf, Fırsat, Tehdit
YİBO	Yatılı ilköğretim Bölge Okulu
İLSİS	İl ve İlçe MEM Yönetim Bilgi Sistemi
BTS	Bilgi Teknoloji Sınıfı
HEM	Halk Eğitim Merkezi
TEŞ	Temel Eğitim Şubesi
OŞ	Orta Öğretim Şubesi
DÖŞ	Din Öğretimi Şubesi
MTEŞ	Mesleki ve teknik Eğitim Şubesi
ÖERHŞ	Özel Eğitim ve Rehberlik Şubesi
HBÖŞ	Hayat Boyu Öğrenme Şubesi

## TANIMLAR

**Eylem Planı:** İdarenin stratejik planının uygulanmasına yönelik faaliyetleri, bu faaliyetlerden sorumlu ve ilgili birimler ile bu faaliyetlerin başlangıç ve bitiş tarihlerini içeren plandır.

**Faaliyet:** Belirli bir amaca ve hedefe yönelen, başlı başına bir bütünlük oluşturan, yönetilebilir ve maliyetlendirilebilir üretim veyahizmetlerdir.

**Hazırlık Programı:** Stratejik plan hazırlık sürecinin aşamalarını, bu aşamalarda gerçekleştirilecek faaliyetleri, bu aşama ve faaliyetlerin tamamlanacağı tarihleri gösteren zaman çizelgesini, bu faaliyetlerden sorumlu birim ve kişiler ile stratejik planlama ekibi üyelerinin isimlerini içeren ve stratejik planlama ekibi tarafından oluşturulan programdır.

**Vizyon:** Vizyon idarenin geleceğini sembolize eden genel amacıdır. Vizyon bildirim, stratejik planın kapsadığı zaman diliminin de ötesinde, uzun vadede idarenin gerçekleştirmek istediklerini ve ulaşmak istediği yeri yansıtacak bir şekilde belirlenir.

**Misyon** Misyon bir idarenin var oluş sebebidir. İdarenin ne yaptığını, nasıl yaptığını ve kimin için yaptığını açıkça ifade eder. Stratejik plana temel teşkil eden misyon bildirim, idarenin sunduğu tüm hizmetler ile gerçekleştirdiği tüm faaliyetleri kapsayan bir şemsiye kavramdır.

**Temel Değerler:** Temel değerler, karar alıcıların idareyi yönetirken bağlı kalacakları inançları ve çalışma felsefesini yansıtır.



**Hedef Kartı:** Amaç ve hedef ifadeleri ile performans göstergelerini, gösterge değerlerini, göstergelerin hedefe etkisini, sorumlu ve işbirliği yapılacak birimleri, riskleri, stratejileri, maliyetleri, tespitler ve ihtiyaçları içeren karttır.

**Performans Göstergesi:** Stratejik planda hedeflerin ölçülebilirliğini miktar ve zaman boyutuyla ifade eden araçlardır.

**Stratejiler:**Stratejiler, idarenin hedeflerine nasıl ulaşılacağını gösteren kararlar bütünüdür. İyi belirlenmiş stratejiler olmaksızın hedefleri etkili bir biçimde uygulamaya geçirmek mümkün değildir.

**Stratejik Plan Değerlendirme Raporu:** İzleme tabloları ile değerlendirme sorularının cevaplarını içeren ve her yıl şubat ayının sonuna kadar hazırlanan rapordur.

**Stratejik Plan Genelgesi:** Stratejik plan hazırlık çalışmalarını başlatan, Strateji Geliştirme Kurulu üyelerinin isimlerini içeren ve bakanlıklar ile bakanlıklara bağlı, ilgili ve ilişkili kuruluşlarda Bakan, diğer kamu idareleri ve mahalli idarelerde üst yönetici tarafından yayımlanan genelgedir.

# 1. GİRİŞVE STRATEJİK PLANIN HAZIRLIKSÜRECİ

## 1.1. Strateji Geliştirme Kurulu ve Stratejik Plan Ekibi

Stratejik plan hazırlık çalışmalarının başladığı, İl Millî Eğitim Müdürlüğü tarafından 2022/21 sayılı Genelge ile duyurulmuştur. Okulumuzun 2024–2024 Stratejik Planı, literatür taraması, durum analizi raporu, iç ve dış paydaşların görüşleri doğrultusunda hazırlanmıştır. Bu kapsamda kurul ve ekip oluşturulmuştur.

**Okul Strateji Geliştirme Kurulu:** Okul müdürünün başkanlığında, bir okul müdür yardımcısı, bir öğretmen ve okul/aile birliği başkanı ile bir yönetim kurulu üyesi olmak üzere 5 kişiden oluşan üst kurul kurulur.

Tablo 1: Stratejik Planlama Kurulu Üyeleri

ATATÜRK İLKOKULU STRATEJİ GELİŞTİRME KURULU			
No	Adı Soyadı	Görevi	
1	İSLAM SARI	Okul Müdürü	Komisyon Başkanı
2	SELÇUK ÜREN	Öğretmen	Komisyon Üyesi
3	ERSİN YETİK	Öğretmen	Komisyon Üyesi
4	MUSTAFA AKÇALI	Okul Aile Birliği Başkanı	Komisyon Üyesi
5	SEVDA KILINÇ	Yönetim kurulu üyesi	Komisyon Üyesi

Tablo 2: Stratejik Planlama Ekibi Üyeleri

ATATÜRK İLKOKULU STRATEJİ STRATEJİK PLANLAMA EKİBİ			
No	Adı Soyadı	Görevi	
1	MEHMET AKİF YAVUZ	Müdür Yardımcısı	Komisyon Başkanı
2	PERVİN DELİPALTA	Öğretmen	Komisyon Üyesi
3	MERVE TEZ	Öğretmen	Komisyon Üyesi
4	İSMAİL SEÇİK	Öğretmen	Komisyon Üyesi
5	AYNUR PEKSOY	Gönüllü Veli	Komisyon Üyesi

**Okul Stratejik Planlama Ekibi:** Okul müdürü tarafından görevlendirilen ve üst kurul üyesi olmayan müdür yardımcısı başkanlığında, okul/kurumun büyüklüğü ve şartları doğrultusunda öğretmenler ve gönüllü velilerden oluşur.

## **1.2. Planlama Süreci:**

2024-2028 dönemi Stratejik planlama sürecinin belirli bir zaman dilimi içerisinde tamamlanması ve kaynakların etkin kullanımı amacıyla, ekibimiz tarafından Milli Eğitim Müdürlüğü Ar-Ge biriminin koordinasyonu doğrultusunda çalışmalar başlatılmıştır.

Stratejik planlama hazırlık süreci katılımçılık ilkesi çerçevesinde kararlar üst kurulla yapılan toplantılarla alınmıştır. Toplantılara üst kurulun yanında öğretmen ve personellerin katılımıyla gerçekleştirilmiştir.

## 2. DURUM ANALİZİ

### OKULUMUZ

Atatürk İlkokulu 3 katlı olup zemin kat Çamlıyayla Anaokulu olarak faaliyet göstermektedir. Taşımali öğrencilerimize Atatürk Ortaokulu'nun zemin katında öğle yemeği hizmeti verilmektedir. Okulumuza taşımali olarak 75 öğrenci gelmektedir.

Okulun ısınma sistemi 1996-1997 eğitim öğretim yılında kalorifere dönüştürülmüştür. Daha önceki yıllarda ısınma sobalarla sağlanmışır. Okulun su ihtiyacı şehir şebekesinden karşılanmaktadır.

Atatürk İlkokulu'nda 1 tane zenginleştirilmiş kütüphane bulunmaktadır. Binadaki 15 dersliğin 9 tanesi şu an kullanılmaktadır.

Okulda öğrencilerin ihtiyaçlarına cevap verebilecek iyi düzenlenmiş kütüphane mevcuttur. Ayrıca sınıflarda da sınıf kitaplıkları bulunmaktadır. 120 kişilik bir toplantı salonu da mevcuttur.

Okulda 1 müdür odası, 1 müdür yardımcısı odası, 1 toplantı salonu, 1 öğretmenler odası, 1 mutfak, 5 kabinli erkekler tuvaleti, 4 kabinli kızlar tuvaleti, 1 kabinli erkek öğretmen tuvaleti ve 1 kabinli bayan öğretmen tuvaleti bulunmaktadır. Ayrıca Çamlıyayla Anaokulunda 1 tane öğretmen tuvaleti , 4 tane de öğrenci tuvaleti bulunmaktadır.

Atatürk İlkokulu'nda 7 tane kadrolu sınıf öğretmeni bulunmaktadır.

### 2.1. Kurumsal Tarihçe

Atatürk İlkokulu 1994-1995 öğretim yılından önceki eğitim ve öğretimini 1932 yılından itibaren Çamlıyayla İlkokulu olarak sürdürmüştür. Okul binası olarak şuan ki Halk Eğitim Merkezi binası kullanılmışır.

1994-1995 Eğitim Öğretim yılından itibaren şu an hizmet vermekte olan binada ve Atatürk İlköğretim Okulu olarak kullanılmaya başlanmıştır. Atatürk İlkokulu tam gün ve gündüzlü olarak eğitim vermektedir. Tüm sınıflar ikişer şubedir. 2012/2013 Eğitim Öğretim yılından itibaren okulumuz İlkokul ve Ortaokul olarak ayrılmıştır.

## 2.2. Uygulanmakta Olan Stratejik Planın Değerlendirilmesi

### 2.3. Yasal Yükümlülükler ve Mevzuat Analizi

Yasal Yükümlülük (Görevler)	Dayanak (Kanun, Yönetmelik, Genelge adı ve no'su)
Her Türk çocuğuna iyi bir vatandaş olmak için gerekli temel bilgi, beceri, davranış ve alışkanlıkları kazandırmak; onu milli ahlak anlayışına uygun olarak yetiştirmek.	* 1739 sayılı kanunun 23. maddesi * 222 sayılı kanunun 1. maddesi, * İlköğretim Kurumları Yönetmeliğinin 5. maddesi
Her Türk çocuğunu ilgi, istidat ve kabiliyetleri yönünden yetiştirerek hayata ve üst öğrenime hazırlamak.	* 1739 sayılı kanunun 23. maddesi.
Öğrencilere, Atatürk ilke ve inkılablarını benimsetme; Türkiye Cumhuriyeti Anayasası'na ve demokrasinin ilkelerine, insan hakları, çocuk hakları ve uluslararası sözleşmelere uygun olarak haklarını kullanma, başkalarının haklarına saygı duyma, görevini yapma ve sorumluluk yüklenebilen birey olma bilincini kazandırmak.	* İlköğretim Kurumları Yönetmeliğinin 5. maddesi

### 2.4. Üst Politika Belgeleri Analizi

Üst Politika Belgeleri	
12.Kalkınma Planı	Cumhurbaşkanlığı Programı
Orta Vadeli Program	Cumhurbaşkanlığı Yıllık Programı
Millî Eğitim Bakanlığı Stratejik Planı	Mersin İl Millî Eğitim Müdürlüğü Stratejik Planı
ÇAMLIYAYLA İlçe Millî Eğitim Müdürlüğü Stratejik Planı	

### 2.5. Faaliyet Alanları ile Ürün/Hizmetlerin Belirlenmesi

Faaliyet Alanı	Ürün/Hizmetler
Eğitim-Öğretim Hizmetleri	1. Eğitim-öğretim iş ve işlemleri 2. Ders Dışı Faaliyet İş ve İşlemleri 3. Özel Eğitim Hizmetleri 4. Kurum Teknolojik Altyapı Hizmetleri 5. Anma ve Kutlama Programlarının Yürütülmesi 6. Sosyal, Kültürel, Sportif Etkinlikler 7. Öğrenci İşleri (kayıt, nakil, ders programları vb.) 8. Zümre Toplantılarının Planlanması ve Yürütülmesi 9. Mezunlar

Stratejik Planlama, Araştırma-Geliştirme	<ol style="list-style-type: none"> <li>1. Stratejik Planlama İşlemleri</li> <li>2. İhtiyaç Analizleri</li> <li>3. Eğitime İlişkin Verilerin Kayıtlanması</li> <li>4. Araştırma-Geliştirme Çalışmaları</li> <li>5. Projeler Koordinasyon</li> </ol>
İnsan Kaynaklarının Gelişimi	<ol style="list-style-type: none"> <li>1. Personel Özlük İşlemleri</li> <li>2. Norm Kadro İşlemleri</li> <li>3. Hizmet İçi Eğitim Faaliyetleri</li> </ol>
Fiziki ve Mali Destek	<ol style="list-style-type: none"> <li>1. Okul Güvenliğinin Sağlanması</li> <li>2. Ders Kitaplarının Dağıtımı</li> <li>3. Taşınır Mal İşlemleri</li> <li>4. Taşınır Eğitim İşlemleri</li> <li>5. Temizlik, Güvenlik, Isıtma, Aydınlatma Hizmetleri</li> <li>6. Evrak Kabul, Yönlendirme ve Dağıtım İşlemleri</li> <li>7. Arşiv Hizmetleri</li> <li>8. Sivil Savunma İşlemleri</li> </ol>
Denetim ve Rehberlik	<ol style="list-style-type: none"> <li>1. Okul/Kurumların Teftiş ve Denetimi</li> <li>2. Öğretmenlere Rehberlik ve İşbaşında Yetiştirme Hizmetleri</li> <li>3. Ön inceleme, İnceleme ve Soruşturma Hizmetleri</li> </ol>
Halkla İlişkiler	<ol style="list-style-type: none"> <li>1. Bilgi Edinme Başvurularının Cevaplanması</li> <li>2. Protokol İş ve İşlemleri</li> <li>3. Basın, Halk ve Ziyaretçilerle İlişkiler</li> <li>4. Okul-Aile İşbirliği</li> </ol>
Rehberlik Faaliyetleri	<ol style="list-style-type: none"> <li>1. Öğrencilere rehberlik hizmetinin sunulması</li> <li>2. Velilere yönelik rehberlik çalışmalarının yapılması</li> <li>3. Rehberlik faaliyetlerinin yürütülmesi</li> </ol>

\*Tablodasıralananfaaliyetalanlarıörnekolaraksıralanmıştır.Okul/kurumlartürveyapılanagörefaaliyetalanlarınıveürün /hizmetlerini belirleyeceklerdir.

## 2.6. Paydaş Analizi

Stratejik planlama ve kalite yönetiminin temel unsurlarından birisi katılımcılıktır. Stratejik planın sahiplenilmesi ve uygulamanın etkinliğini artırmak amacıyla il müdürlüğümüzün etkileşim içinde olduğu paydaşların görüşleri dikkate alınmıştır.

Paydaşlar, idarenin ürün ve hizmetleriyle ilgisi olan, idareden doğrudan veya dolaylı, olumlu ya da olumsuz yönde etkilenen veya idareyi etkileyen kişi, grup veya kurumlardır.

### 1- Paydaşların Tespiti

Paydaş Adı	İç Paydaş	Dış Paydaş
....Kaymakamlığı		√
İlçe Milli Eğitim Müdürlüğü İdare ve Personelleri		√
Öğretmenler	√	
Öğrenciler	√	
Veliler		√
Okul Müdürlükleri	√	
RAM		√

...ÇAMLIYAYLA Belediyesi		√
Gençlik Hizmetleri ve Spor İlçe Müdürlüğü		√
İlçe Sağlık Müdürlüğü		√
Aile ve Sosyal Politikalar İlçe Müdürlüğü		√
Mahalle Muhtarlığı		√
Özel Eğitim ve Rehabilitasyon Merkezleri		√
Hayırseverler		√
Eğitim sendikaları		√
Medya		√
İlçe Emniyet Müdürlüğü		√
İlçe Müftülüğü		√

## 2- Paydaşların Önceliklendirilmesi

Paydaşların önceliklendirilmesinde paydaşların etki ve önem derecesi dikkate alınarak tespit edilmiştir. Paydaşların önceliklendirilmesi, etki ve önemlerinin tespit edilmesinde Paydaş Etki/Önem Matrisi tablosundan yararlanılmıştır.

Paydaş Adı	İç Paydaş	Dış Paydaş	Önem Derecesi	Etki Derecesi	Önceliği
..... Kaymakamlığı		√	5	5	5
İlçe Milli Eğitim Müdürlüğü İdare ve Personelleri		√	5	5	5
Öğretmenler	√		5	5	5
Öğrenciler	√		5	5	5
Veliler	√		5	5	5
Okul Müdürlükleri	√		5	5	5
RAM		√	3	5	5
..... Belediyesi		√	4	4	4
Gençlik Hizmetleri ve Spor İlçe Müdürlüğü		√	3	3	3
.....İlçe Sağlık Müdürlüğü		√	3	3	3
Aile ve Sosyal Politikalar İlçe Müdürlüğü		√	3	3	3
Mahalle Muhtarlığı		√	4	4	4
Özel Eğitim ve Rehabilitasyon Merkezleri		√	3	3	3
Hayırseverler		√	4	4	4
Eğitim sendikaları		√	3	3	3
Medya		√	2	2	2
İlçe Emniyet Müdürlüğü		√	4	4	4
İlçe Müftülüğü		√	4	4	4
Önem Derecesi: 1, 2, 3 gözet; 4,5 birlikte çalış					
Etki Derecesi: 1, 2, 3 İzle; 4, 5 bilgilendir					
Önceliği: 5=Tam; 4=Çok; 3=Orta; 2=Az; 1=Hiç					



### 3- Paydaş görüş ve önerilerinin alınması ve değerlendirilmesi

ATATÜRK ilkokulu olarak öğrenci, öğretmen ve personellere “Durum Tespit Çalışması” anketlerini göndererek ilgili paydaşlarımızın Durum Tespit Çalışmasında yer almaları istenmiştir. Böylece ATATÜRK ilkokulunun durum tespitinde bütün bağlı birimlerin ortak katılımı doğrultusunda paydaşlarımızın görüş ve beklentileri yapılan anketlerle tespit edilmiştir. Paydaş anketi okul çalışanları ve öğrencilere uygulanmıştır.

3.1. Paydaşların Müdürlük Faaliyetlerinden Memnuniyet Düzeyi:

3.2. Öncelik Verilmesi Gerekli Görülen Faaliyet Alanları:

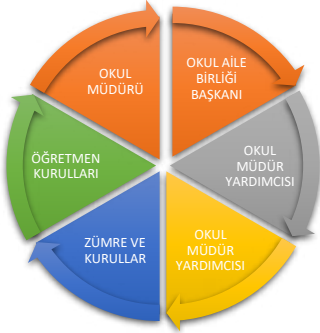
1. Okulda rehberlik ve psikolojik danışman öğretmen olmaması.
2. Okulumuzda okul aile birliği bütçesinin düşük olması.
3. Okulumuzda fen , bilişim laboratuvarı ve etüt salonunun olmaması.
4. Öğretmen sirkülasyonunun olması.
5. Öğrencilerimizin okuma alışkanlığının düşük olması.

3.3. Memnun Olunan Faaliyet Alanları:

1. Sınıf mevcutlarımızın ideal sayıda olması
2. Okulumuz personelleri arasındaki samimi ve iyi bir iletişimin olması.
3. Veli ile öğretmenler arasındaki iletişimin kolay olması.
- 4 Okulun iç yapısı ve dış kullanım alanlarının öğretmen ve öğrenciler için elverişli olması.
5. ADSL bağlantısının olması. Her sınıfta akıllı tahta bulunması.

### PAYDAŞ ANALİZİ

Kurumumuzun temel paydaşları öğrenci, veli ve öğretmen olmakla birlikte eğitimin dışsal etkisi nedeniyle okul çevresinde etkileşim içinde olunan geniş bir paydaş kitlesi bulunmaktadır. Paydaşlarımızın görüşleri toplantı, dilek ve istek kutuları, elektronik ortamda iletilen önerilerde dâhil olmak üzere çeşitli yöntemlerle sürekli olarak alınmaktadır.



## 2.7. Okul/ Kurum İçi Analiz

### 2.7.1. Kurum İçi analiz

Okul/Kurum İçi	Analiz İçeriği
Öğrenci sayıları	Atatürk İlkokulu'nda 115 öğrenci vardır bu öğrencilerden 1 tanesi yabancı uyruklu öğrencidir. Çamlıyayla Anaokulunda 75 öğrencinin bir tanesi yabancı uyruklu öğrencidir.
Akademik başarı verileri	e-Okul kayıtları kullanılarak erişim sağlanabilir.
Sosyal-kültürel-bilimsel ve sportif başarı verileri	Lisanslı öğrenci yoktur.
Öğrenme stilleri envanteri	Rehberlik servisi yoktur.
Devam-devamsızlık verileri	Okulumuzda sürekli devamsız öğrenci yoktur.
Okul disiplinini etkileyen faktörler anketi	Rehberlik servisi yoktur.
İnsan kaynakları verileri	İdareci, öğretmen ve destek personeline dair sayısal veriler, lisans ya da yüksek lisans programlarından mezuniyet durumlarını da kapsamalıdır.
Öğretmenlerin hizmetiçi eğitime katılma oranları	MEBBİS verileri kullanılarak erişim sağlanabilir.
Öğrenme ortamı verileri	Okulun fiziki yapısına (ana ve ek binalar, kapalı spor salonu vb.) ve öğrenme ortamlarına (sınıf sayısı, laboratuvar ve kütüphane vb.) dair verileri içermelidir.
Okul/kurum ortamını değerlendiren anketi	Okul rehberlik servisi tarafından uygulanmaktadır.

\*Tablodaki sıralanan bilgiler, örnek olarak sıralanmıştır.

### 2.7.2. İnsan Kaynakları

Okullarda insan kaynaklarını, organizasyonel amaçlar doğrultusunda en verimli şekilde kullanmak; insan kaynağının iç ve dış gelişmelere uygun olarak etkin bir şekilde planlanmasını, geliştirilmesini ve değerlendirilmesini sağlamak kurumun verimliliği açısından büyük önem taşımaktadır.

Tablo 3: ..... İlkokulu Çalışanlarının Eğitim Düzeyi ve Cinsiyetine Göre Dağılım

	DOKTORA			YÜKSEK LİSANS			LİSANS			ÖNLİSANS			LİSE VE ALTI		
	E	K	T	E	K	T	E	K	T	E	K	T	E	K	T
Okul Müdürü							1								
Müdür yardımcıları							1								
Branş Öğretmenleri							6	6							
Rehber Öğretmen															



KEMAL NAMLI	SINIF ÖĞRETMENİ	24
MEHMET AKİF YAVUZ	SINIF ÖĞRETMENİ	30
PERVİN DELİPALTA	SINIF ÖĞRETMENİ	130
SELÇUK ÜREN	SINIF ÖĞRETMENİ	32
TURAN ÇÖZELİ	SINIF ÖĞRETMENİ	30
HEDİYE PAN	OKUL ÖNCESİ ÖĞRETMENİ	31
MERVE TEZ	OKUL ÖNCESİ ÖĞRETMENİ	23
ELİF NEŞE BORAN	OKUL ÖNCESİ ÖĞRETMENİ	14
İSMAİL SEÇİK	OKUL ÖNCESİ ÖĞRETMENİ	21

#### Okul/kurum Rehberlik Hizmetleri

Mevcut Kapasite				Mevcut Kapasite Kullanımı ve Performans					
Psikolojik Danışman Norm Sayısı	Görev Yapan Psikolojik Danışman Sayısı	İhtiyaç Duyulan Psikolojik Danışman Sayısı	Görüşme Odası Sayısı	Danışmanlık Hizmeti Alan			Rehberlik Hizmetleri ile İlgili Düzenlenen Eğitim/Paylaşım Toplantısı vb. Faaliyet Sayısı		
				Öğrenci Sayısı	Öğretmen Sayısı	Velî Sayısı	Öğretmenlere Yönelik	Öğrencilere Yönelik	Velîlere Yönelik

### 2.7.3. Teknolojik Düzey

Okul hizmetlerinin, yararlanıcılara daha hızlı ve etkili şekilde sunulması için güncel teknolojik araçlar etkin bir biçimde kullanılmaktadır. Bu kapsamda modüler bir yapıda kurgulanmış olan Millî Eğitim Bakanlığı Bilgi İşlem Sistemi (MEBBİS) ile kurumsal ve bireysel iş ve işlemlerin büyük bölümü yürütülmektedir. Aynı zamanda sistemde personel ve öğrencilerin bilgileri bulunmaktadır. e-Okul, Veli Bilgilendirme Sistemi gibi modüllere ulaşılarak çalışmalar yürütülmektedir. Müdürlüğümüz resmi yazışmaları elektronik ortamda Doküman Yönetim Sistemi (DYS) üzerinden yapılmaktadır.

TeknolojikAraç-GereçDurumu

Araç-Gereçler	2021	2022	2023	İhtiyaç
BİLGİSAYAR	3	3	3	
LAPTOP			1	
YAZICI	3	3	3	
FOTOKOPİ MAKİNASI	2	2	2	
AKILLI TAHTA	10	10	10	

Tablo FizikiMekânDurumu

FizikiMekân	Var	Yok	Adedi	İhtiyaç	Açıklama
ÖğretmenÇalışmaOdası	var		1		
EkipmanOdası					
Kütüphane	var		1		
RehberlikServisi					
ResimOdası					
MüzikOdası	var		1		
ÇokAmaçlıSalon					

Spor Salonu					
-------------	--	--	--	--	--

#### 2.7.4. Mali Kaynaklar

Kurumun mali kaynakları, bütçe büyüklüğü, döner sermaye, okul-aile birliği gelirleri, kantin vb. gelirler ve harcama kalemleri ortaya konulur. Bütçe işlemlerinin kim tarafından yürütüldüğü belirtilir. Enflasyon oranı da dikkate alınarak plan dönemi boyunca gerçekleşecek kaynak artışı tahmini olarak belirlenir.

Tablo Kaynak Tablosu

Kaynaklar	2024	2025	2026	2027	2028
Genel Bütçe	1000				
Okul Aile Birliği	1000				
Kira Gelirleri	-				
Döner Sermaye	-				
Dış Kaynak/Projeler	-				
Diğer	1500				
<b>TOPLAM</b>					

Tablo Gelir-Gider Tablosu

YILLAR	2021		2022		2023	
HARCAMA KALEMLERİ	GELİR	GİDER	GELİR	GİDER	GELİR	GİDER
Temizlik						
Küçük Onarım						
Bilgisayar Harcamaları						
Büro Makinaları Harcamaları						
Telefon						
Sosyal Faaliyetler						
Kirtasiye						
<b>GENEL</b>						

#### 2.7.5. İstatistikî Veriler

Okul/kurumla ilgili her türlü sayısal veriler geriye dönük olarak (en az 3 yıllık) verilir. İstatistiki veriler kapsamında incelenecek hususlar;

Öğrenci durumu (genel mevcut, ortalama sınıf mevcudu, mevcudu en fazla olan ve en az olan sınıf mevcudu sayısı, kaynaştırma eğitimine tabi öğrenci sayısı vs.)

Öğrenci kursları (kurs açılan dersler, katılan öğrenci sayısı, görev alan öğretmenlerin sayısı, kursun akademik başarıya olan katkısı vs.)

Okul/kurumun akademik başarısı (ulusal düzeyde yapılan sınavlarda başarı sağlayan öğrenci sayısı ve mevcuda oranı, il başarı sırası, sınıfını doğrudan geçen öğrenci sayısı/oranı, sınıf tekrarı yapan öğrenci sayısı/oranı vb.)

Okul/kurumda yapılan sosyal faaliyetlerin (kutlamalar, anma günü, kermes vb.) neler olduğu, bunlarda görev alan öğretmen, öğrenci velilerin sayısı, katılım oranı belirtilir.

Okul/kurumda yapılan kültürel faaliyetlerin (gezi, sergi vb.) neler olduğu; kültürel faaliyetlerde görev alan öğretmen, öğrenci velilerin sayısı, katılım oranı belirtilir.

Okul/kurumun bilimsel araştırmaları (Okulun paydaşlarınca yapılan bilimsel araştırmalar belirtilir.),

Okul/kurumun bilimsel yayınları (Okul/kurum ya da okul paydaşlarınca yayımlanan kitap, makale vb. bilimsel yayımlardan bahsedilir.),

Spor kulübü faaliyetleri (Hangi branşlarda takım oluşturulduğu, antrenör sayısı, lisanslı öğrenci sayısı, bu alanda kazanılan başarılar, mezun olduktan sonra spora devam eden öğrenci sayısı vb. belirtilir.),

## 2.7.6. Kurum Kültürü Analizi

Kültür, toplumsal gelişme süreci içinde oluşturulan bütün maddi ve manevî değerler ile bunları yapmada sonraki nesillere iletmede kullanılan insanın doğal ve toplumsal çevresine egemenliğinin ölçüsünü gösteren araçların bütünüdür.

Kurum kültürü, kurumun kendine özgü inanç ve değerlerinin, kişiliğinin olmasıdır. Bir topluluğun sahip olduğu ve paylaştığı yaşam biçimidir. Kurumda paylaşılan temel değerlerin ve inançların bütünüdür, Kurumun Ruhudur. Tüm çalışanlar tarafından paylaşılan alışkanlıklar, tutum ve davranış kalıplarından oluşur. Bir kurum içinde oluşmuş, paylaşılan ortak inançlar, değerler ve alışılmış davranış kalıplarıdır.

*Paydaş anketi analizlere göre kurumun Güçlü olduğu alanlar:*

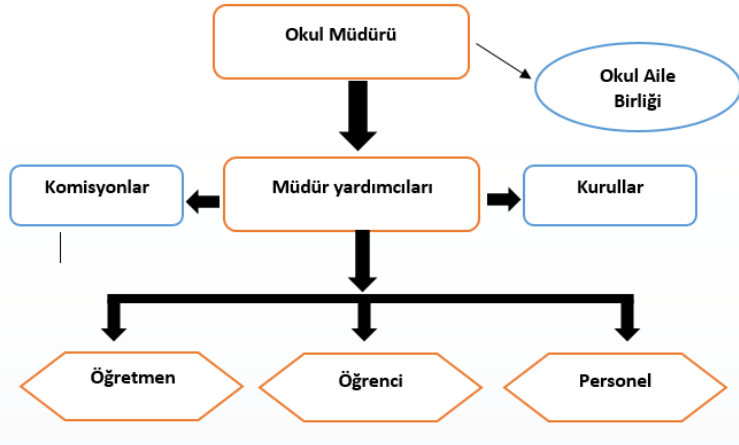
- 1.
- 2.
- 3.
- 4.

Paydaş analizi sonuçlarına göre geliştirilmeye açık alanlar:

- 1.
- 2.
- 3.
- 4.
- 5.

### 2.7.7. Teşkilat Yapısı

Şekil 1: Atatürk İlkokulu Teşkilat Şeması



### 2.8. GZFT Analizi

Okulumuzun temel istatistiklerinde verilen okul künyesi, çalışan bilgileri, bina bilgileri, teknolojik kaynak bilgileri ve gelir gider bilgileri ile paydaş anketleri sonucunda ortaya çıkan sorun ve gelişime açık alanlar iç ve dış faktör olarak değerlendirilerek GZFT tablosunda belirtilmiştir. Dolayısıyla olguyu belirten istatistikler ile algıyı ölçen anketlerden çıkan sonuçlar tek bir analizde birleştirilmiştir.

Kurumun güçlü ve zayıf yönleri donanım, malzeme, çalışan, iş yapma becerisi, kurumsal iletişim gibi çok çeşitli alanlarda kendisinden kaynaklı olan güçlülükleri ve zayıflıkları ifade etmektedir ve ayrımda temel olarak okul müdürü/müdürlüğü kapsamında bakılarak iç faktör ve dış faktör ayrımı yapılmıştır.



### 2.9.1.İçsel Faktörler

GÜÇLÜ YÖNLER	
1	Sınıf mevcudlarımızın ideal sayıda olması
2	Okulumuz personelleri arasındaki samimi ve iyi bir iletişimin olması.
3	Veli ile öğretmenler arasındaki iletişimin kolay olması.
4	Okulun iç yapısı ve dış kullanım alanlarının öğretmen ve öğrenciler için elverişli olması.
5	ADSL bağlantısının olması. Her sınıfta akıllı tahta bulunması.
6	Okulumuzda okul aile birliğinin desteği.
7	Okulumuzda işbirliğinin güçlü olması yönetici ve öğretmenler arasında düzenli iletişimin olması.
8	Liderlik davranışlarını sergileyebilen yönetici ve çalışanların bulunması.
9	
10	
11	
12	
...	
...	

ZAYIF YÖNLER	
1	Öğrencilerimizin okuma alışkanlığının düşük olması.
2	Çalışanların empati, örgütsel ve motivasyon yetersizliği.
3	Okulumuzda rehberlik servisi olmadığından velilere yeterli rehberlik hizmetlerinin sunulamaması.
4	Okulumuzun fiziki mekanlarının eksik olması.
5	Okulumuzda fen , bilişim laboratuvarı ve etüt salonunun olmaması.
6	Okulumuzda okul aile birliği bütçesinin düşük olması.
7	Okulda rehberlik ve psikolojik danışman öğretmen olmaması.
8	Ücretli öğretmen sayısının fazla olması.

### 2.9.2. Dışsal Faktörler

FIRSATLAR	
1	Bakanlığımızda; katılımcı, planlı, gelişimci, şeffaf ve performans dayalı stratejik yönetim” anlayışına geçme çabaları . Bakanlığımızın Vizyon 2023 belgesinde yer alan unsurların müdürlüğümüzde/kurumumuzda pozitif beklentiler oluşturması.
2	Ekonomik durumları iyi olan velilerin destekleri
3	Büyük oranda geleneksel aile yapısına sahip olunması nedeniyle suç oranının diğer yerleşim alanlarına oranla düşük olması Toplum nezdinde eğitimin gerekliliğinin artması.
4	Bakanlığımızın e-okul internet hizmetlerinin kurumlarımızda etkin kullanımı. Kitle iletişim araçlarında ve ulaşımda yeni teknolojilerin kullanılması.
5	Eğitimde fırsat eşitliğine yönelik alınan tedbirlerin her geçen gün daha artırılması hususundaki çabalar. Uluslararası çocuk haklarına yönelik yasal düzenlemelerin, kuralların geliştirilmesi.
6	Dünyada tüm toplumlarda artan çevre bilinci. Doğal ortamların eğitim ortamlarını(okul) olumsuz etkilemesine karşı(soğuk-sıcak-yağış-ulaşım vb.) teknoloji ve tedbirlerin gelişmesi.

TEHDİTLER	
1	Bakanlığımız plan ve programları doğrultusunda hareket eden okulumuzda yeni plan ve programlarla ilgili olarak yeterli araç gereç ve materyal bulunmaması nedeni ile istenen başarıya ulaşılamamaktadır. Her öğrencinin öğrenme metodu farklı olabileceğinden dolayı tam öğrenme konusunda sıkıntılar yaşanmaktadır.
2	Bulduğumuz hayvancılık ve tarımla uğraşan bir bölgedir.Yani ekonomik durumu orta halli bir veli profilimiz vardır.Buda öğrencinin gerek ders araç ve gereç temininde ve gerekse de uygun öğrenme ortamlarının sağlanmasında yersiz kalmaktadır.Yeni programla birlikte artan öğrenci giderlerini karşılanması konusunda sıkıntı yaşanmaktadır.
3	Medyanın eğitici görevini yerine getirmemesi. Öğrenci sayısının giderek azalması. Ailelerin eğitim öğretim faaliyetlerine istenilen düzeyde katılmaması.
4	Sürekli gelişen ve değişen teknolojileri takip etme zorunluluğundan doğan maddi kaynak sorunu. E-ortamın güvenliğinin tam sağlanamaması, yersiz, kötüye kullanımları ve yeni gelişen suçlar.
5	Siyasi ve sendikal grupların atama ve görevlendirmelerde yasal düzenlemeler üzerinde etkili olma isteği. Mevzuatın açık, anlaşılır ve ihtiyaca uygun hazırlanmaması nedeniyle güncelleme ihtiyacının sıklıkla ortaya çıkması.
6	Yeni nesillerde çevre bilincine karşı duyarsızlık. Kış mevsiminin ağır geçmesi. Nüfus rejimindeki istikrarsızlık.

## 2.9. Tespitler ve İhtiyaçlar

Tespitler ve ihtiyaçlar analizi ile GZFT analizi sonucunda ortaya çıkan sonuçlara göre planın geleceğe yönelim bölümü ile ilişkilendirilmiş ve buradan hareketle hedef, gösterge ve eylemlerin belirlenmesi sağlanmıştır.

Gelişim ve sorun alanları ayırımında eğitim ve öğretim faaliyetlerine ilişkin üç temel tema olan Eğitime Erişim, Eğitimde Kalite ve kurumsal Kapasite kullanılmıştır. Eğitime erişim, öğrencinin eğitim faaliyetine erişmesi ve tamamlamasına ilişkin süreçleri; Eğitimde kalite, öğrencinin akademik başarısı, sosyal ve bilişsel gelişimi ve istihdamı da dâhil olmak üzere eğitim ve öğretim sürecinin hayata hazırlama evresini; Kurumsal kapasite ise kurumsal yapı, kurum kültürü, donanım, bina gibi eğitim ve öğretim sürecine destek mahiyetinde olan kapasiteyi belirtmektedir.

Eğitim ve Öğretime Erişim	Akademik Başarı	Kurumsal Kapasite
Okullaşma Oranı	Akademik Başarı	Kurumsal İletişim
Okula Devam/Devamsızlık	Sosyal, Kültürel ve Fiziksel Gelişim	Kurumsal Yönetim
Okula uyum, Oryantasyon	Sınıf Tekrarı	Bina ve Yerleşke
Özel Eğitime İhtiyaç Duyan Bireyler	Okul Terkleri	Donanım
Yabancı Öğrenciler	Öğretim Yöntemleri	Temizlik, Hijyen
...	Ders Araç ve Gereçleri	İş Güvenliği, Okul Güvenliği
...	Rehberlik	Taşıma ve Servis
...	...	...
...	...	...

## 3. GELECEĞE BAKIŞ

### 3.1. Misyon, Vizyon ve Temel değerler

Okul Müdürlüğümüzün Misyon, vizyon, temel ilke ve değerlerinin oluşturulması kapsamında öğretmenlerimiz, öğrencilerimiz, velilerimiz, çalışanlarımız ve diğer paydaşlarımızdan alınan görüşler, sonucunda stratejik plan hazırlama ekibi tarafından oluşturulan Misyon, Vizyon, Temel Değerler; Okulumuz üst kuruluna sunulmuş ve üst kurul tarafından onaylanmıştır.

#### 3.2. MİSYON

##### MİSYONUMUZ

*Yeniliklere açık, sürekli kendini geliştiren genç öğretmen kadrosuyla, öğrenci merkezli eğitim veren, teknolojiyi kullanan, velilerin ihtiyaç duydukları her an okul idaresi ve öğretmenlerine ulaşım rehberlik hizmetlerini alabildikleri, öğrencilerinin başarılarını ön planda tutup, kaliteden ödün vermeyen çağdaş bir eğitim kurumuyuz.*

#### 3.3. VİZYON

##### VİZYONUMUZ

*Akademik, sosyal, kültürel ve sportif başarıları her kesim tarafından kabul edilmiş, ilçemizde tercih edilen bir okul olmaktır.*

### 3.4. TEMEL DEĞERLER

#### TEMEL DEĞERLERİMİZ

- ✓ *Birbirimize saygılı davranırız.*
- ✓ *İletişim kanalları herkes için açıktır.*
- ✓ *Hizmet verdiklerimizin istek ve beklentileri bizim için önemli ve önceliklidir.*
- ✓ *Çevreyi korur ve geliştiririz.*
- ✓ *Çalışma felsefemiz sürekli gelişmedir.*
- ✓ *Herkes için eğitim anlayışıyla okulu çevreye açarız.*
- ✓ *Öğrenciler bizim varlık nedenimizdir.*
- ✓ *Öğrenci merkezli eğitimi esas alırız*
- ✓ *Her anlamda öğrencilerimize iyi bir model olmaya çalışırız.*

## Bölüm 4

### Amaç, Hedef ve Göstergeler

EĞİTİM ÖĞRETİME ERİŞİM						
AMAÇ 1	Öğrencilerin eğitim öğretime etkin katılımlarıyla donanımlı olarak bir üst öğrenime geçişi sağlanacaktır.					
HEDEF 1	Kayıt bölgemizde yer alan çocukların okullaşma oranlarını artırmak ve öğrencilerin uyum ve devamsızlık sorunlarını gidermek.					
PERFORMANS GÖSTERGESİ	Hedef e Etkisi	Mevcut	HEDEF			
		2023	2024	2025	2026	2027

<b>P.G.1.1.1</b> Kayıt bölgesindeki öğrencilerden okula kayıt yaptıranların oranı		20						
<b>P.G.1.1.2</b> İlkokul birinci sınıf öğrencilerinden en az bir yıl okul öncesi eğitim almış olanların sayısı	Sayı	10	25					
	Oran	10	83	85	87	89	91	95
<b>P.G.1.1.3</b> 20 gün ve üzeri özürlü devamsızlık yapan öğrenci sayısı/oranı	Sayı	10						
	Oran	10						
<b>P.G.1.1.4</b> 20 gün ve üzeri özürsüz devamsızlık yapan öğrenci sayısı/oranı	Sayı	10						
	Oran	10						
<b>P.G.1.1.5</b> Sürekli devamsızlık yapan öğrenci sayısı/oranı	Sayı	10						
	Oran	10						
<b>Koordinatör Birim</b>	Okul müdür/ Müdür yardımcısı							
<b>İş birliği yapılacak birimler</b>	Sınıf Öğretmenleri, Rehber öğretmenleri, Okul aile birliği							
<b>Riskler</b>	-İhtiyaçların karşılanmasına yönelik mali kaynakların yetersiz kalması -Öğrencilerin okula devamının sağlanması hususunda okul-aile iş birliğinin yetersiz kalması -Öğrenme kayıplarının telafi edilmesi amacıyla düzenlenen mekanizmaların yetersiz kalması							
<b>Stratejiler</b>	S.1.1 Öğrencilerin devamsızlık nedenleri tespit edilerek devamsızlığa neden olan etmenler giderilecektir. S.1.2 Kayıt bölgesinde yer alan öğrenciler tespit edilecektir. S.1.3 Okula Yeni Başlayan Öğrencilere Oryantasyon Eğitimi Verilecektir. -S.1.4 Yabancı Öğrencilere Yönelik Uyum/Eğitim Faaliyetleri Düzenlenecek S.1.5 Devamsızlık yapan öğrencilerin velileri ile toplantı ve görüşmeler yapılacaktır.							
<b>Maliyet Tahmini</b>								
<b>Tespitler</b>	-Ailelerin eğitime ilişkin farkındalık düzeyinin yeterince yüksek olmaması -Devamsızlığın önlenmesi ve öğrenme kayıplarının giderilmesi için etkili rehberlik yapılması							
<b>İhtiyaçlar</b>	-Aile eğitimlerine devam edilmesi -İlgili kurum ve kuruluşlarla iş birliğinin artırılması							

#### EĞİTİM ÖĞRETİMDE KALİTE

<b>AMAÇ 2</b>	Öğrencilerin eğitim öğretime etkin katılımlarıyla donanımlı olarak bir üst öğrenime geçişi sağlanacaktır.
<b>HEDEF 1</b>	Öğrenme kazanımlarını takip eden ve velileri de sürece dâhil eden bir yönetim anlayışı ile öğrencilerimizin akademik başarıları ve sosyal faaliyetlere etkin

		katılımı artırılabacaktır.						
PERFORMANS GÖSTERGESİ	Hedef Etkisi	Mevcut	HEDEF					
			2023	2024	2025	2026	2027	2028
P.G.2.1.1 İlkokullarda Yetiştirme Programına dâhil olan öğrencilerin Türkçe kazanımlarına ulaşma oranı	20	80	82	84	86	88	90	
P.G.2.1.2 İlkokullarda Yetiştirme Programına dâhil olan öğrencilerin matematik kazanımlarına ulaşma oranı	20	70	72	74	76	78	80	
P.G.2.1.3 Devamsızlıktan Sınıf Tekrarı Yapan Öğrenci Sayısı/oranı	Sayı	15	0	0	0	0	0	
	Oran	15	0	0	0	0	0	
P.G.2.1.4 Başarısızlıktan Dolayı Sınıf Tekrarı Yapan Öğrenci Sayısı/oranı	Sayı	15	0	0	0	0	0	
	Oran	15	0	0	0	0	0	
<b>Koordinatör Birim</b>								
<b>İş birliği yapılacak birimler</b>								
<b>Riskler</b>								
<b>Stratejiler</b>	<p>S.2.1 Öğrencilerin Türkçe ve matematik dersindeki eksikleri tespit edilerek İYEP aracılığıyla akademik yeterliklerinin artırılması sağlanacaktır.</p> <p>S.2.2 Uzaktan eğitim videoları aracılığıyla öğrencilerin tamamlayıcı ve destekleyici eğitim almaları sağlanacaktır.</p> <p>S.2.3 İYEP'in ders içeriklerine katkı sağlayacak etkinlik, okuma vb aktivitelerin zenginleştirilmesi sağlanacaktır.</p> <p>S.2.4 Öğrencilerin Akademik Ve Sosyal Gelişimleri için Okulumuzda Destek Programları Uygulanacaktır.</p>							
<b>Maliyet Tahmini</b>								
<b>Tespitler</b>								
<b>İhtiyaçlar</b>								

<b>AMAÇ 3</b>	Temel eğitimde öğrencilerin kaliteli eğitime erişimleri fırsat eşitliği temelinde artırılarak bilişsel, duyuşsal ve fiziksel olarak çok yönlü gelişimleri sağlanacak ve temel hayat becerilerini edinmiş öğrenciler yetiştirilecektir.							
<b>HEDEF 1</b>	Öğrencilerin bilimsel, kültürel, sanatsal, sportif ve toplum hizmeti alanlarında ders dışı etkinliklere katılım oranı artırılacaktır.							
<b>PERFORMANS GÖSTERGESİ</b>		<b>Hedef Etkisi</b>	<b>Mevcut</b>	<b>HEDEF</b>				
				<b>2023</b>	<b>2024</b>	<b>2025</b>	<b>2026</b>	<b>2027</b>
<b>PG.3.1.1</b> Okulda bir eğitim ve öğretim döneminde bilimsel, kültürel, sanatsal ve sportif alanlarda en az bir faaliyete katılan öğrenci sayısı/oranı (%)	Sayı	10	90	92	94	95	97	99
	Oran	10	78	80	82	84	86	90
<b>PG.3.1.2</b> Bir eğitim ve öğretim yılında en az iki sosyal sorumluluk ve toplum hizmeti faaliyetine katılan öğrenci sayısı/oranı (%)	Sayı	10	55	58	60	63	65	68
	Oran	10	48	50	52	54	56	60
<b>PG.3.1.3</b> Bir eğitim ve öğretim yılında yerel, ulusal ve uluslararası proje, yarışma vb. etkinliklere katılan öğrenci sayısı/oranı	Sayı	10	60	64	67	70	73	77
	Oran	10	52	55	58	61	64	70
<b>PG.3.1.4</b> Okulda bir eğitim ve öğretim yılında geleneksel çocuk oyunları alt başlığında en az bir faaliyete katılan öğrenci sayısı/oranı	Sayı	10	60	64	67	70	73	77
	Oran	10	52	55	58	61	64	70
<b>PG.3.1.5</b> Okulda bir eğitim ve öğretim yılında geleneksel çocuk oyunlarına yönelik olarak düzenlenen alan/mekân sayısı.	Sayı	10	2	2	3	3	3	3
	Oran	10						
<b>Koordinatör Birim</b>	Atatürk ilkokulu Müdürlüğü							
<b>İş Birliği Yapılacak Birimler</b>	Atatürk ilkokulu idareci ve öğretmenleri							
<b>Riskler</b>								
<b>Stratejiler</b>	<p>S.3.1 Her bir öğrencinin bir kulüp faaliyetinde aktif olarak yer alması sağlanarak kulüp faaliyetlerinin etkinliği artırılabilecektir.</p> <p>S.3.2 Öğrencilerin seviyelerine uygun olarak toplumsal sorunların çözümüne katkı sağlamak ve farkındalık oluşturmak amacıyla afet ve acil durum, çevre, eğitim, spor, kültür ve turizm, sağlık ve sosyal hizmetler alanlarında toplum hizmeti faaliyetlerine katılımları artırılabilecektir.</p> <p>S.3.3 Okul bünyesinde yarışmalar düzenlenecektir.</p> <p>S.3.4 Diğer kurum ve kuruluşlarla iş birliği içerisinde yürütülen bilimsel, sosyal, kültürel, sanatsal ve sportif alanlardaki faaliyetler artırılabilecektir.</p> <p>S.3.5 Okul bahçeleri çocukların geleneksel oyunlarla vakit geçirmelerini sağlayacak ve gelişimlerini destekleyecek şekilde etkin olarak kullanılacaktır.</p>							



	<p>S.3.6 Okul bünyesinde etkinlikler düzenlenecektir.</p> <p>S.3.7 Öğrencilerin yerel, ulusal ve uluslararası proje ve yarışmalara katılmaları teşvik edilecektir.</p> <p>S.3.8 E-okul sisteminde bulunan sosyal etkinlik modülünde gerçekleştirilen etkinlikler işlenecektir.</p> <p>S.3.9 Okul bahçeleri geleneksel çocuk oyunlarına yönelik düzenlenecektir.</p> <p>S.3.10 Öğrenci seviyesi ve öğretim programı kazanımlarına uygun olarak geleneksel çocuk oyunları ders içi etkinliklerde kullanılacaktır.</p> <p>S11 Eğitim- öğretim yılı içerisinde okullarda geleneksel çocuk oyunları şenliği yapılacaktır.</p>
<b>Maliyet Tahmini</b>	
<b>Tespitler</b>	
<b>İhtiyaçlar</b>	

EĞİTİM VE ÖĞRETİMDE KALİTE							
<b>AMAÇ 4</b>	Eğitim ortamlarının fiziki imkânları geliştirilecektir.						
<b>HEDEF 1</b>	Temel eğitimde okulların niteliğini arttıracak uygulama ve çalışmalara yer verilecektir.						
PERFORMANS GÖSTERGESİ	Hedef e Etkisi	Mevcut	HEDEF				
			2023	2024	2025	2026	2027
<b>PG.4.1.1</b> Öğrenci başına okunan kitap sayısı	25	5	6	8	10	11	12
<b>PG.4.1.2</b> Sağlıklı ve dengeli beslenme ile ilgili verilen eğitim sayısı	15	2	3	3	3	3	3
<b>PG.4.1.3</b> Sağlıklı ve dengeli beslenme ile ilgili verilen eğitime katılan öğrenci sayısı	Sayı	5	115				
	Oran	5	100	100	100	100	100
<b>PG.4.1.4</b> Çevre bilincinin artırılmasına yönelik verilen eğitim sayısı	15	2	3	3	3	3	3
<b>PG.4.1.5</b> Çevre bilincinin artırılmasına yönelik verilen eğitimlere katılan öğrenci sayısı	Sayı	5	115				
	Oran	5	100	100	100	100	100
<b>PG.4.1.6</b> Nezaket kurallarına yönelik yapılan etkinlik sayısı	15	2	3	3	3	3	3

PG.4.1.7Nezaket kurallarına yönelik yapılan etkinliklere katılan öğrenci sayısı	Sayı	5	115					
	Oran	5	100	100	100	100	100	100
<b>Koordinatör Birim</b>	Atatürk İlkokulu Müdürlüğü							
<b>İş Birliği Yapılacak Birimler</b>	Atatürk İlkokulu idareci ve öğretmenleri							
<b>Riskler</b>								
<b>Stratejiler</b>	<p>S.4.1 Okul Kütüphanesi zenginleştirilecek, öğrencilerin kütüphaneden yararlanması sağlanacaktır</p> <p>S.4.2 Türkçe dersinde ders saatinin bir bölümü okumaya ayrılacak ve okul müdürlüğüne planlanan zamanlarda okuma etkinlikleri düzenlenecektir.</p> <p>S.4.3 Serbest etkinlikler saati, öğrencilerin sanatsal, sportif ve kültürel faaliyetlere katılım sağlayacağı şekilde düzenlenecektir.</p> <p>S.4.4 Öğrencilere sağlıklı ve dengeli beslenmelerine yönelik bilgilendirme eğitimleri ve etkinlikler yapılacaktır.</p> <p>S.4.5 Öğrencilerin çevre bilincinin artırılmasına yönelik etkinlikler yapılacaktır.</p> <p>S.4.6 Öğrencilere, nezaket ve görgü kuralları konusunda eğitimler verilerek konuya ilişkin etkinlikler düzenlenecektir.</p>							
<b>Maliyet Tahmini</b>	-							
<b>Tespitler</b>	-							
<b>İhtiyaçlar</b>								

#### 4.2.Maliyetlendirme

Kaynak Tablosu	2023	2024	2025	2026	2027	2028	Toplam
<b>Genel Bütçe</b>	1000	1000	1100	1210	1331	1464	
<b>Valilikler ve Belediyelerin Katkısı</b>	1000	1000	1100	1210	1331	1464	
<b>Diğer (Okul Aile Birlikleri)</b>	1500	1500	1650	1815	1996	2196	
<b>TOPLAM</b>	3500	3500	3850	4235	4658	5124	

#### 2024-2028 Stratejik Planı Faaliyet/Proje Maliyetlendirme Tablosu

	2024	2025	2026	2027	2028	ToplamMaliyet

<b>Amaç1</b>	1000	1100	1210	1331	1464	6105
<b>Amaç2</b>	1000	1100	1210	1331	1464	6105
<b>Amaç3</b>	500	550	605	665	732	3052
<b>Amaç4</b>	1000	1100	1210	1331	1464	6105
<b>Genel Yönetim Giderleri</b>	-					
<b>TOPLAM</b>	3500	3850	4235	4658	5124	21367

## Bölüm 5

### İzleme ve Değerlendirme

Okulumuz Stratejik Planı izleme ve değerlendirme çalışmalarında 5 yıllık Stratejik Planın izlenmesi ve 1 yıllık gelişim planının izlenmesi olarak ikili bir ayrıma gidilecektir.

Stratejik planın izlenmesinde 6 aylık dönemlerde izleme yapılacak denetim birimleri, il millî eğitim müdürlüğü ve Bakanlık denetim ve kontrollerine hazır halde tutulacaktır.

Yıllık planın uygulanmasında yürütme ekipleri ve eylem sorumlularıyla aylık ilerleme toplantıları yapılacaktır. Toplantıda bir önceki ayda yapılanlar ve bir sonraki ayda yapılacaklar görüşülüp karara bağlanacaktır.

2024-2028 yıllara göre faaliyet raporları (Haziran-Temmuz) hazırlanarak İlçe Millî Eğitim Müdürlüğü Strateji Geliştirme Hizmetleri Şube Müdürlüğüne gönderilmek üzere hazır tutulacaktır.

## **İMZA SİRKÜSÜ**

Öğretmenler

Müdür Yardımcıları

Okul Müdürü

.....

Şube Müdürü

İmza

Mühür